



未来へ残す大地を守るために。
木を育て、木を活かす。

作業員募集

ぬながわ森林組合

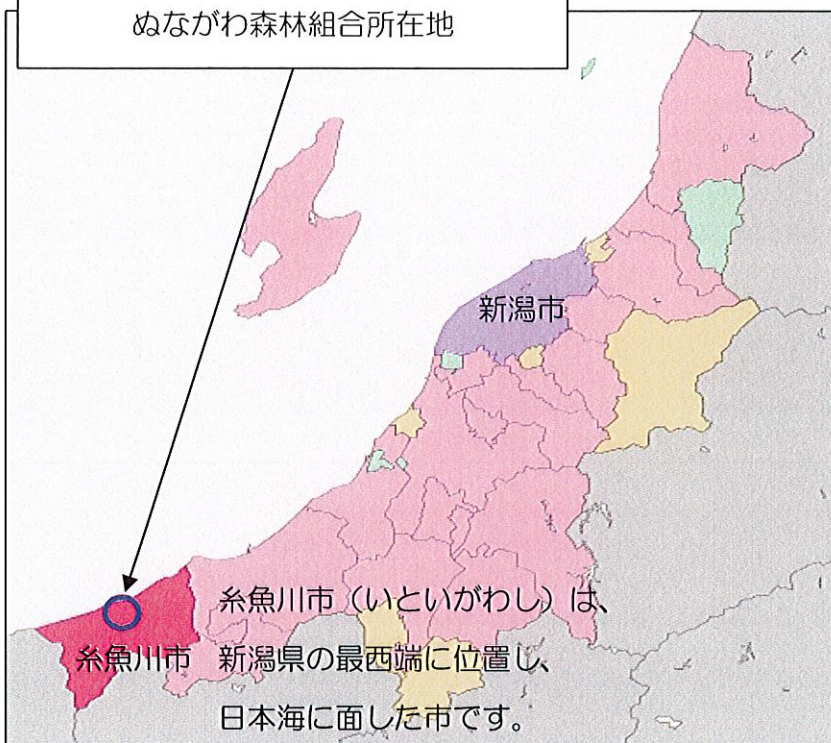
まずはお電話ください

TEL 025-552-1533

新潟県糸魚川市南押上2丁目13番6号

【 ぬながわ森林組合はどこにあるの？ 】

ぬながわ森林組合所在地

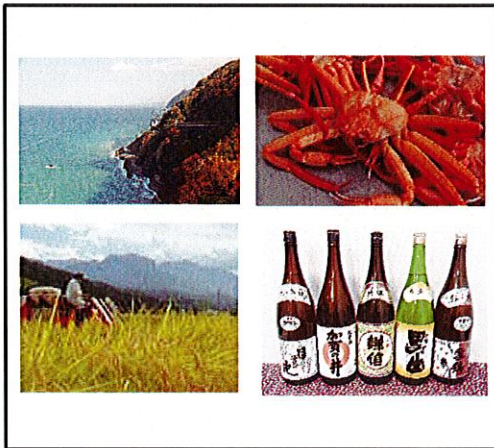


〈ぬながわ森林組合〉

ぬながわ森林組合は、新潟県糸魚川市南押上地内に事務所があります。



糸魚川市の紹介



糸魚川市（いといがわし）は、北アルプスから日本海へ続く、海拔0mから3,000mの地形を有しています。

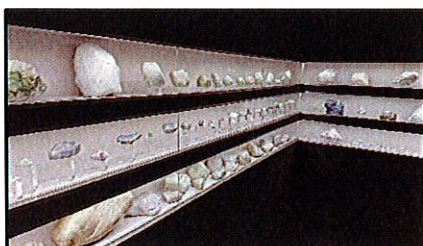
この地形が、急峻に日本海へ落ち込む「親不知」は、天下の険と知られています。

また、この地形は、豊かな水資源を生み、お米や紅ズワイガニなどの農林水産物、地酒など多くの恵みをもたらしてくれます。

糸魚川市の人口：41,333人（2021年1月1日）

（隣接自治体）上越市、妙高市、富山県新川郡朝日町、長野県北安曇野郡白馬村、小谷村

- 国石「ヒスイ」 -



「ヒスイ」は、国を代表する石（国石）に認定されています。

糸魚川市は、「ヒスイ」の産地で、市内の海岸において、

「ヒスイ」を見つけられることもあります。

また、美山公園内にある「糸魚川フォッサマグナミュージアム」では、約700点のヒスイを展示しています。

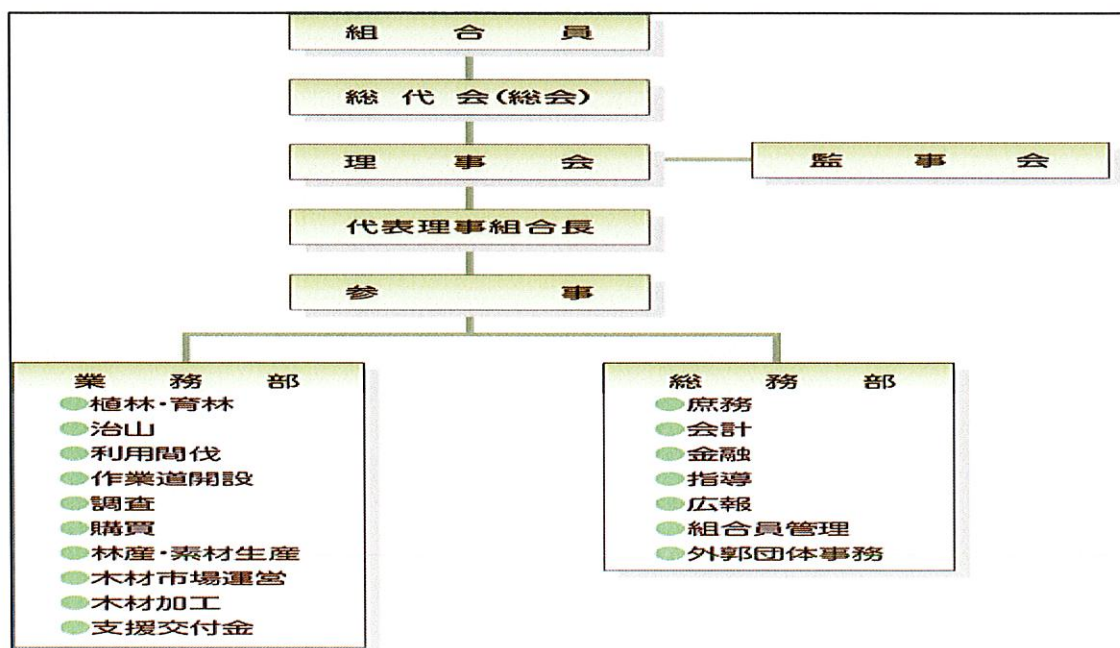
【 森林組合とは 】

森林組合は、森林所有者を組合員とする協同組合です。森林組合は木を植え、下刈り、間伐などの手入れを行うことで多様な公益的機能を持つ森林を守り育て、木材生産等により木を活用することで森林所有者の経済的社会的地位向上と経済の発展に寄与することを使命としております。

【 組織概要 】

| | |
|---------|---|
| 名称 | ぬながわ森林組合 |
| 代表者 | 代表理事組合長 岩崎 秀治 |
| 設立年月日 | 平成5年2月1日 |
| 設立の目的 | 協同利用の促進により、森林所有者の経済的、社会的地位を向上させ、森林生産力の増強を図る |
| 組合員数 | 正組合員 4,589名 准組合員 157名 (令和2年5月現在) |
| 出資金 | 146,807,500円(令和2年5月現在) |
| 総代数 | 定数 200名 |
| 役員数 | 15名：理事12名、監事3名(R2年1月現在) |
| 職員・従業員数 | 24名(R3年1月現在) |

【 組織図 】



【 事業案内 】

～森林づくりのためのさまざまな事業を行っています～

（間伐）
混み合ってきた立木を適度に間引きを行います

間伐
皆伐

下刈り
枝打ち等

伐採した跡地などに苗木を植え、森林の循環利用に努めています

新植

高性能林業機械を活用し、木材搬出を行います

木材搬出

毎月1回開催される糸魚川木材共販市場で販売され、糸魚川産木材の利活用に貢献しています

糸魚川木材共販市場

100%
新潟県材
です

<糸魚川市：森林資源について>

糸魚川市の森林面積は 64,595ha です。このうち国有林は 16,397ha、民有林は 48,198ha で、民有林内の人工林面積は、9,801ha となっており、人工林率は 20.3%と県平均 24.9%を若干下回っています。人工林の林齢構成では、間伐対象となる6～12 齢級（26 年生～60 年生）が 5,702ha と人工林面積 9,801ha の 58%を占め、依然として**間伐が必要**となっています。



ぬながわ森林組合では、スギ林を中心に間伐作業をおこなっております

間伐とは…混み合ってきた木を適度に間引きし、木を太らせる手入れです

🏠 間伐作業工程について

① 森林所有者からの同意が必要（森林調査員）

地区説明会を開催し、森林所有者の皆様にご同意をいただいたのち、現地調査、森林経営計画の作成（認定）により、森林整備作業に入っていくことができます



② 森林作業道開設、間伐作業開始（森林作業員）

高性能林業機械を活用するため、森林作業道の開設を行い低コスト化に取り組みながら、搬出間伐を中心とした木材生産を行っております



③ 木材運搬～木材口セリ（トラック運転手等）

木材をトラックにてぬながわ森林組合等に運搬をし、販売をいたします



◎糸魚川産木材の使用例について



【 労働条件等 】

○ 雇用形態

- ・ 職員（正職員）

○ 就業場所及び就業時間

- ・ 主に糸魚川市内（転勤の可能性はありません）
- ・ 就業時間：8：30～17：00（休憩時間60分）

令和元年度残業（休日出勤含む）実績：1ヶ月平均約12時間程度



○ 賃金形態、賃金支払日

- ・ 月給制、毎月21日支払い

○ 休日について

- ・ 日曜日、祝日、第2、4土曜日、その他組合が指定する日
（令和2年度出勤数 260日、休日105日）

【GW：5月3日～5月7日、夏季（お盆）：8月14日～17日、年末年始：12月27日～1月3日】

- ・ 有給休暇（年休）あり⇒入社6ヶ月経過後10日（最大20日）

令和元年度実績：1人当たり約10日有給休暇（年休）を取得しております

○ 福利厚生等

- ・ 加入保険（雇用、労災、健康、厚生）：退職金制度あり（勤続1年以上）

○ その他

【 従業員年齢構成：令和3年1月状況 】

| 従業員数 | |
|-------|----|
| 10代 | 0 |
| 20代 | 5 |
| 30代 | 8 |
| 40代 | 6 |
| 50代 | 4 |
| 60代以上 | 1 |
| 計 | 24 |



集合写真（会議室）



事務所

※（男性：21名、女性：3名）⇒Iターン者7名就業しています

研修制度：緑の雇用制度

※ 林業の経験が無くても、研修会等に参加をしていただき、林業の基礎から教わる事ができます。



現場研修状況

緑の雇用研修生からのコメント
～ 1年間仕事を経験して～

私は全く林業の経験が無く、最初はこの組合でやっていけるかとても不安でした。でも、先輩や緑の雇用研修等で、チェーンソー、刈払機の使い方を学ぶ機会があることを知り、少しは安心しました。私に

【 ぬながわ森林組合職場見学、就業体験について 】

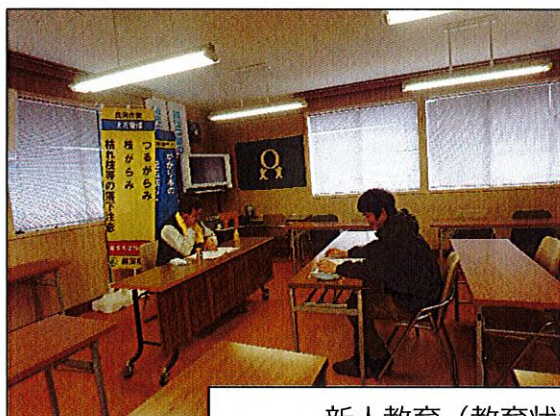
ぬながわ森林組合では、職場見学や就業体験を実施しております。

ご希望があれば、お気軽にお問合せください。

職場見学

令和2年7月に、間伐現場等の見学を行いました。（大阪府から1名）

その後、12月に入社をしていただきました。



新人教育（教育状況、除雪作業状況）

就業体験

チェーンソーの資格をお持ちの方、2名に就業体験を行いました。

- 令和元年度6月13日～15日 -



2名の方に就業体験を行いました。
ぬながわ森林組合内でチェーンソーの取扱いの説明を行い、実際に山へ行き、チェーンソーを使用して伐採体験、デジタルコンパスを使用して、測量体験等をしていただきました。

【 その他 】

- ぬながわ森林組合では、住宅手当として、アパート等の住宅家賃の半分を（上限26,000円）助成しております。
- 糸魚川市でも、Uターン者（18歳以上40歳未満）の方へ家賃補助制度がありますので、糸魚川市のホームページをご覧ください。